

ที่ตั้งของกรมการทหารช่าง  
ในปัจจุบันเป็นศูนย์กลางเมืองราชบุรีเดิม  
ในสมัยรัชกาลที่ ๒ ที่มีความสำคัญ  
ทางยุทธศาสตร์ โดยทรงพระกรุณา  
โปรดเกล้าฯ ย้ายเมืองจากฝั่งขวาของ  
แม่น้ำแม่กลองมาตั้งทางฝั่งซ้าย และ  
โปรดเกล้าฯ ให้มีพิธีฝังหลักเมือง สร้าง  
กำแพงเมือง ป้อม ประตูเมือง และอื่นๆ  
ตัวเมืองราชบุรีแห่งนี้ใช้เป็นทั้งทำการ  
มาจนถึงสมัยรัชกาลที่ ๕



◎ ศาลเจ้าพ่อหลักเมืองราชบุรี



◎ ประตุมืองโบราณบานสุดท้าย  
ที่ยังคงสภาพความสมบูรณ์มากที่สุด



◎ ปืนใหญ่โบราณใช้รักษาเมือง  
ระหว่างปี พ.ศ. ๒๓๖๐ - ๒๔๔๘



◎ ปืนเล็กยาวแบบ ๖๖



◎ ปืนกลหนักแบบ ๗๗

**จอมพลสมเด็จพระราชปิตุลาบรมพงศาภิมุข  
เจ้าฟ้าภาณุรังษีสว่างวงศ์ กรมพระยาภาณุพันธุวงศ์วรเดช**



กรมทหารบกที่ ๔ เป็นหน่วยทหาร  
หน่วยแรกที่ย้ายจากโรงทหารสวนดุสิตเข้ามา  
ตั้งในพื้นที่เมืองราชบุรีเดิมเมื่อพ.ศ. ๒๔๔๕  
โดยมีจอมพลสมเด็จพระราชปิตุลาฯ ทรงเป็น  
ผู้บังคับหน่วย และทรงมีคุณูปการต่อหน่วยทหารนี้  
มาตลอด ๕๐ ปีเต็ม ค่ายทหารแห่งนี้จึงได้รับ  
พระราชทานนามว่า “ค่ายภาณุรังษี”

พิพิธภัณฑ์ทหารช่าง นอกจากจะเป็นศูนย์รวมแห่งประวัติศาสตร์ วิวัฒนาการ  
ของเหล่าทหารช่างแล้ว ยังเป็นศูนย์รวมของผลงานต่างๆ นับแต่อดีตถึงปัจจุบัน  
ที่รอให้ท่านมาศึกษา ณ บ้านทหารช่าง

**พิพิธภัณฑ์ทหารช่างยินดีต้อนรับ**



◎ แนวกำแพงเมืองโบราณราชบุรีที่เหลืออยู่ คือร่องรอยแห่งประวัติศาสตร์  
ที่กรมการทหารช่างอนุรักษ์ไว้ เพื่อให้คนรุ่นหลังได้เรียนรู้



# พิพิธภัณฑ์ทหารช่าง

ENGINEER MUSEUM Since 1969



ศูนย์รวมแห่งประวัติศาสตร์ วิวัฒนาการและผลงาน  
ของ.....เหล่าทหารช่าง

FIRST IN.....  
.....LAST OUT

เวลาเปิดทำการ : จันทร์ - ศุกร์ ๐๘.๓๐-๑๖.๓๐ น.  
การเข้าชมเป็นหมู่คณะ : ติดต่อสอบถามรายละเอียดได้ที่

กองวิทยาการ กรมการทหารช่าง ค่ายภาณุรังษี

อ.เมือง จ.ราชบุรี ๗๐๐๐๐

โทร. ๐-๓๒๓๓-๗๐๑๔ ต่อ ๕๓๑๕๑

โทรสาร ๐-๓๒๓๓-๗๒๖๗

<http://www.engrdept.com>



# พิพิธภัณฑ์หารช่าง

จัดตั้งขึ้นเมื่อ พ.ศ. ๒๕๑๒ เพื่อเป็นศูนย์รวมในการเก็บรักษาและเชิดชูเกียรติประวัติ ตลอดจนผลงานของบรรพบุรุษและหน่วยทหารช่าง ซึ่งถือเป็นมรดกที่มีคุณค่า ควรแก่การรำลึกและศึกษาวิวัฒนาการ ความเจริญก้าวหน้าของเหล่าทหารช่าง นับแต่อดีตจนถึงปัจจุบัน

## พลเอกพระเจ้าบรมวงศ์เธอ กรมพระกำแพงเพชรอัครโยธิน

พระองค์เจ้าบุรฉัตรไชยากร เป็นพระราชโอรส องค์ที่ ๓๕ ในพระบาทสมเด็จพระจุลจอมเกล้าเจ้าอยู่หัว คือ ผู้ทรงวางรากฐาน และพัฒนาหน่วยทหารช่างให้เจริญก้าวหน้า มั่นคงมาจนตราบนานเท่าทุกวันนี้ จึงได้รับการยกย่องให้เป็น

### “พระบิดาเหล่าทหารช่าง”



ENGINEER MUSEUM Since 1969

## การกิจการช่าง

### ◎ ยามสงคราม

สนับสนุนการเคลื่อนที่ของหน่วยกำลังรบ ขัดขวางการเคลื่อนที่ของข้าศึก และปฏิบัติงานช่างทั้งปวงในสนาม

### ◎ ยามปกติ

ยุทธโศภนเครื่องมือช่าง ใช้สนับสนุนโครงการก่อสร้างเพื่อการพัฒนาประเทศ โครงการอันเนื่องมาจากพระราชดำริ และการช่วยเหลือประชาชนยามประสบภัยพิบัติต่าง ๆ

## พิพิธภัณฑ์กลางแจ้ง จัดแสดงเครื่องมือหนักที่ผ่านสมรภูมิทั้งในประเทศและต่างประเทศ อาทิ -



◎ รถถากถางล้อสายพาน



◎ รถปั้นจั่นประกอบถังตัดตัด



◎ รถสะพานขนาด ๖ ตัน



◎ รถดับกรรทุกขนาด ๒.๕ ลูกบาศก์ทลลา



◎ รถบดล้อเหล็ก

- สนับสนุนยุทธการ “ผามองเผด็จศึก” พื้นที่เขาค้อ จ.เพชรบูรณ์
- โครงการ ฮาร์บันนารู ใน ๕ จังหวัดภาคใต้
- โครงการอีสานเขียว
- สนับสนุนการรบในสงครามเวียดนาม
- ร่วมรักษาสันติภาพในประชาคมโลก เช่น กัมพูชา ตिमอร์ตะวันออก อัฟกานิสถาน อิรัก นูรุนดี ฯลฯ

ในสงครามมหาเอเชียบูรพาทหารช่างสนับสนุนกองพลสร้างทางคมนาคม โดยใช้เครื่องมือช่างสมัยโบราณได้แก่ พลั่ว จอบ ใช้ขุดดิน ขวาน เลื่อย ใช้ตัด ถากถาง ลี้ว ขวาน ใช้ในงานไม้ ฯลฯ



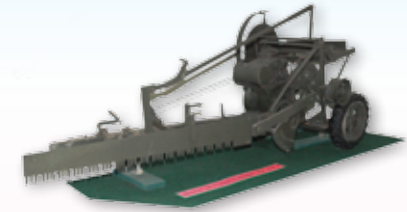
◎ ขวานทองอน



◎ พลั่วทางเหยี่ยว



◎ สมอ



◎ เลื่อยโซ่ยนต์สมัยสงครามโลกครั้งที่ ๒



◎ เครื่องตรวจค้นทุระเบิด ใช้ในสงครามเวียดนาม



◎ เข็มทิศลับเสียง



◎ กล้องสตาร์ไลท์สโคป ใช้ในสงครามเวียดนาม



◎ กล้องส่องทางไกล

## อุโมงค์ขุนตาน



ความยาว ๑,๓๖๑.๓๐ เมตร บนทางรถไฟสายเหนือ กิโลเมตรที่ ๖๘๒ เชื่อมต่อระหว่าง จ.ลำพูน กับ จ.ลำปาง คือ ผลงานแห่งความภาคภูมิใจที่ทหารช่างเข้าดำเนินการต่อจากวิศวกรชาวเยอรมัน ในสมัยสงครามโลกครั้งที่ ๑ สามารถเปิดเดินรถไฟลอดอุโมงค์ขุนตานได้เป็นครั้งแรก เมื่อ ๑ กรกฎาคม ๒๕๖๑



### ◎ รถโยกตรวจทางรถไฟ

พลเอกพระเจ้าบรมวงศ์เธอ กรมพระกำแพงเพชรอัครโยธิน ทรงใช้ในการตรวจงานก่อสร้างเส้นทางรถไฟ

### ◎ รถจักรไอน้ำ

สัญลักษณ์ที่แสดงถึงบทบาทสำคัญของทหารช่างกับกิจการรถไฟในอดีต

**เครื่องมือช่างสมัยโบราณ เป็นรากฐานของวิวัฒนาการเครื่องมือช่างที่ทันสมัยในปัจจุบัน**

ห้องที่ ๗ “ห้องทหารช่างกับการช่วยเหลือผู้ประสบภัยสึนามิ” จัดแสดงการเกิดเหตุการณ์คลื่นยักษ์สึนามิถล่ม ๖ จังหวัดภาคใต้ชายฝั่งทะเลอันดามัน เมื่อ ๒๖ ธ.ค.๔๗ และการช่วยเหลือ การฟื้นฟูบูรณะอย่างต่อเนื่องของหน่วยทหารช่าง โดยจัดแสดงทั้งภาพนิทรรศการและวีดิทัศน์ติดตั้งไว้ภายในห้องจัดแสดง



**อาคารแปดเหลี่ยม**

จัดแสดงเกียรติประวัติของนายทหารช่างที่สร้างชื่อเสียงให้แก่เหล่าทหารช่าง

ชั้นล่าง ห้องเทิดเกียรติพลเอกชัยสิทธิ์ ชินวัตร ผู้บัญชาการทหารบกและผู้บัญชาการทหารสูงสุด ปี พ.ศ.๒๕๔๗

ชั้นบน ห้องพลเอกธวัช เกษรอังกูร ปลัดกระทรวงกลาโหม ปี พ.ศ.๒๕๔๗



**อาคารพิพิธภัณฑ์ ๒ ชั้น (อาคารจัสมน)**

(สร้างเมื่อปี พ.ศ.๒๕๕๒)

จัดแสดงเรื่องราวทางประวัติศาสตร์ที่เกี่ยวกับความเป็นมาของหน่วยทหารช่างและประวัติบุคคลสำคัญที่เกี่ยวกับทหารช่าง



ชั้นล่าง จัดแสดงเครื่องแต่งกายทหารช่างสมัยโบราณ ประวัติหน่วยทหารช่างและอาวุธปืนโบราณต่าง ๆ

ชั้นบน “ห้องจอมพลสมเด็จพระราชปิตุลาบรมพงศาภิมุข เจ้าฟ้าภาณุรังษีสว่างวงศ์ กรมพระยาภาณุพันธุวงศ์วรเดช” ผู้ทรงมีคุณูปการต่อหน่วยทหารในพื้นที่ราชบุรี

“ห้องพลเอกพระเจ้าบรมวงศ์เธอ กรมพระกำแพงเพชรอัครโยธิน” พระบิดาเหล่าทหารช่าง

“ห้องพลเอก ประยุทธ์ จารุมณี” ผู้บัญชาการทหารบก ปี พ.ศ.๒๕๒๔

“ห้องพลเอก บรรจบ บุนนาค” รัฐมนตรีว่าการกระทรวงกลาโหม ปี พ.ศ.๒๕๓๕

พิพิธภัณฑ์ทหารช่าง (เปิดให้เข้าชม ทุกวันราชการเวลา ๐๘.๓๐ - ๑๖.๓๐น.)  
 การเข้าชมเป็นหมู่คณะ ติดต่อสอบถามรายละเอียดได้ที่  
 กองวิทยาการ กรมการทหารช่าง ค่ายภาณุรังษี อ.เมือง จว.ราชบุรี  
 โทร.๐๓๒ - ๓๓๗๒๖๗ , ๐๓๒ - ๓๓๗๐๑๔ ต่อ ๕๓๑๕๑



**พิพิธภัณฑ์ทหารช่าง**

เริ่มจัดตั้งขึ้นเมื่อ ปีพ.ศ.๒๕๑๒ บนพื้นที่ประมาณ ๒๐๐ ตารางวา ตั้งอยู่ทางด้านทิศตะวันออกของ ค่ายภาณุรังษี ติดกับริมแม่น้ำแม่กลอง ได้รับการปรับปรุงพัฒนาโดยลำดับจนถึงปัจจุบันมีพื้นที่ประมาณ ๒ ไร่เศษ

พิพิธภัณฑ์ทหารช่าง เป็นศูนย์รวมในการเก็บรักษาและเชิดชูเกียรติประวัติ ตลอดจนผลงานของบรรพบุรุษและหน่วยทหารช่าง ซึ่งถือเป็นมรดกที่มีคุณค่าแก่การศึกษาวิวัฒนาการและความเจริญก้าวหน้าของเหล่าทหารช่างตั้งแต่อดีตจนถึงปัจจุบัน

## กรมการทหารช่าง

เหล่าทหารช่างถือกำเนิดมาพร้อมกับกองทัพไทย ตั้งแต่สมัยโบราณ แต่ยังมีได้แยกออกเป็นเหล่าอิสระชัดเจน กระทั่งต้นยุครัตนโกสินทร์ในรัชสมัยพระบาทสมเด็จพระจุลจอมเกล้าเจ้าอยู่หัว ทรงตั้ง “กองทหารอินนิเยอ” ขึ้นเมื่อวันที่ ๒๗ มิถุนายน พ.ศ.๒๔๑๘ เพื่อให้ออกไปปฏิบัติงานตรวจทางกรูยแนวและปักเสาโทรเลขจากจังหวัดพระนครถึงจังหวัดสมุทรปราการ ซึ่งถือเป็นต้นกำเนิดของเหล่าทหารช่าง จากนั้นเหล่าทหารช่างได้รับการพัฒนามาโดยลำดับ จนกระทั่งปี พ.ศ. ๒๔๕๕ กรมเจทหารช่างได้แปรสภาพเป็นกรมการทหารช่าง ขึ้นตรงต่อกองทัพบก มีที่ตั้งปกติถาวรอยู่ ณ ค่ายภาณุรังษี ต.โคกหม้อ อ.เมือง จว.ราชบุรี โดยมี พลเอกพระเจ้าบรมวงศ์เธอ กรมพระกำแพงเพชรอัครโยธิน ทรงเป็นพระบิดาของเหล่าทหารช่างและวันที่ ๒๗ มิถุนายน เป็น “วันทหารช่าง”

## ลักษณะการจัดแสดงพิพิธภัณฑ์ทหารช่าง

พิพิธภัณฑ์กลางแจ้ง ส่วนที่ ๑ จัดแสดงเครื่องมือที่ใช้ในงานก่อสร้างต่าง ๆ เช่น รถปั้นจั่น รถลากถาง รถบด รถเกลี่ย รถตัด บรรทุก รถโกยตัด รถสะพานและเรือยนต์สร้างสะพาน เป็นต้น

ส่วนที่ ๒ จัดแสดงหัวรถจักรไอน้ำและโบกี้รถไฟ เนื่องจากในอดีตทหารช่างเคยมีส่วนร่วมในการก่อสร้างทางรถไฟสายสำคัญ ๆ และเคยมีการจัดตั้ง “กองร้อยทหารช่างรถไฟ” ในสมัยรัชกาลที่ ๕



## อาคารชั้นเดียว (อาคารรูปตัวแอล)

จัดแสดงผลงานของทหารช่างโดยแบ่งการจัดแสดงออกเป็น ๓ ห้องดังนี้

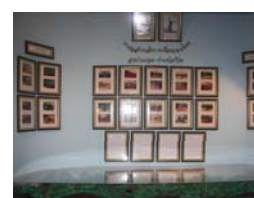
ห้องที่ ๑ “ห้องอดีตเจ้ากรมการทหารช่าง” จัดแสดงภาพและประวัติเจ้ากรมการทหารช่างท่านแรกจนถึงท่านปัจจุบัน



ห้องที่ ๒ “ห้องทหารช่างในอดีต” จัดแสดงเครื่องมือช่างสมัยสงครามโลกครั้งที่ ๒ และเกี่ยวกับกิจการรถไฟในอดีต



ห้องที่ ๓ “ห้องทหารช่างกับการพัฒนาประเทศ” เช่น โครงการอีสานเขียว ,โครงการฮาร์ปบันบารู ,โครงการก่อสร้างเส้นทางเพื่อความมั่นคง บ้านปอน- บ้านห้วยโก้น จว.น่าน ฯลฯ



## ห้องที่ ๔ “ห้องทหารช่างกับการช่วยเหลือประชาชน”

จัดแสดงภาพการปฏิบัติงานช่วยเหลือผู้ประสบภัยต่าง ๆ เช่น วิกฤติได้ฝุ่นเเก้ จว.ชุมพร ,อัครกัถยชุมชนคลองเตย กรุงเทพฯ



## ห้องที่ ๕ “ห้องทหารช่างช่วยเหลือประชาชนและรักษาสันติภาพ”

จัดแสดงภาพโครงการกำจัดฝักคตบชาพัฒนาลุ่มน้ำนครชัยศรี จว.นครปฐม ,การปฏิบัติการกัจรักษาสันติภาพ ณ ประเทศอัฟกานิสถาน ,อิรัก ,บุรุนดี และการช่วยเหลือผู้ประสบภัยแผ่นดินไหว ณ สาธารณรัฐอิสลามอิหร่าน



## ห้องที่ ๖ “ห้องเกียรติศักดิ์ทหารช่างไทยในกัมพูชา”

จัดแสดงภาพการปฏิบัติงานกองพันทหารช่างเฉพาะกิจที่ ๑ และกองพันทหารช่างเฉพาะกิจที่ ๒ (สหประชาชาติ) ปฏิบัติการกัจรักษาสันติภาพ ณ ประเทศกัมพูชา ปี ๒๕๓๕ - ๒๕๓๖

